

Roques Roies

BUTLLETÍ MUNICIPAL LA POBLA DE SEGUR

NÚM 4. DESEMBRE 2017

EN PORTADA

La Pobla, quarta Vila del Llibre



EL REPORTATGE

100 anys sense en Ceferí Rocafort



NOTÍCIES

L'art pren els carrers poblatans

La Biennial d'art, que organitza el Comú de Particulars, va convertir els nostres carrers en una exposició d'escultures d'artistes locals, nacionals i internacionals.

Èxit de la formació de muntanya

La jornada d'assistència mèdica en accidents de muntanya va aplegar gairebé 60 participants amb l'objectiu de dotar d'eines per reconèixer l'accidentat i fer els primers auxilis fins que arribin els serveis de rescat.

Tomben la senyera de Sta. Magdalena

Uns vàndals, de qui es desconeix la identitat, van tombar la senyera de Sta. Magdalena, tot un símbol per als poblatans i poblatanes. L'ajuntament i l'associació n'han denunciat els fets.

S'instal·la un espai lúdic i de salut

El Parc Alcalde Boixareu ja compta amb la instal·lació que promou els hàbits saludables entre la gent gran.

No podem començar sense recordar que el passat 13 de novembre va ser el 66è aniversari de l'arribada del tren a la Pobla, un fet que va impulsar econòmicament i social el nostre territori. Aquest tren continua sent vertebrador i és palès amb la millora de la línia i dels combois que ha dut a terme FGC, que ha fet augmentar un 73% el nombre de passatgers. Esperem gaudir-ne molts anys més!

Acabem l'any però l'activitat no s'atura a les regidories del consistori. Un any més, hem començat a celebrar les festes amb la Fira de Nadal, pel pont de la Puríssima, on es podien trobar productes de proximitat artesans i alimentaris. La fira va comptar enguany amb dues novetats: la degustació dels capricis de Nadal als establiments, que tenia premi, i un taller de còctels pallaresos; totes dues amb molt bona acollida. El mateix cap de setmana també va tenir lloc la Firaski que, un de nou, va ser el mercat de material d'esquí de segona mà més important de la comarca. A més, aquesta

edició va sorprendre amb el campionat al rocòdrom, que va comptar amb més de 60 participants. Les activitats que s'han realitzat durant aquests mesos han estat moltes i variades. D'una banda, hem comptat amb el cicle Fes Salut que ha ofert un seguit de xerrades, cursos i tallers relacionats amb el benestar i els bons hàbits. De l'altra, i durant les festes de Nadal, els més petits i petites han pogut gaudir del parc de Nadal i d'un espectacle de màgia i per als més grans també hi va haver activitats com per exemple la Sant Silvestre Poblana, el concert de les corals de la Vall Fosca, Verge de Ribera i Cor Jove o els concerts a la C13 en favor de la Marató de TV3 que, entre totes les activitats enguany, a la Pobla, ha recaptat uns 4.500 €. Finalment, també us recordem que al Casal Cívic hi trobareu tallers i cursos per a tots els públics i gustos des d'ara i fins el mes de març. Us convidem a fer una ullada a la programació i a participar-hi! A més, durant el Nadal, als comerços de la Pobla s'han pogut veure dues iniciatives diferents per incentivar el comerç. D'una banda l'exposició de fotografies "Mirades", un projecte intergeneracional en col·laboració entre l'Escola "Els Raiers", El Casal Cívic, l'ACIP i l'Ajuntament, que s'ha pogut veure als aparadors dels comerços durant tot el mes de desembre. De l'altra, als aparadors també s'ha pogut veure la bossa "Som Pallars, fem Pallars", fruit d'una campanya conjunta entre tots els comerços del Pallars Jussà. En l'àmbit cultural, durant el mes de setembre, un equip d'arqueòlegs de l'Institut de Recerca en Cultures Medievales (IRCVM) de la UB van treballar als jaciments medievals del Pui i les Esplugues de Segur, amb l'objectiu d'entendre una mica millor els canvis que va patir el poblament a l'Edat Mitjana. L'equip considera que la seqüència de poblament entre l'hàbitat altmedieval en bauma de les Esplugues de



Segur, el posterior nucli feudal del Pui de Segur i finalment la fundació de la vila-mercat de la Pobla de Segur a mitjans segle XIII, és molt representativa d'aquests canvis en el poblament medieval al Pirineu. L'excavació va comptar amb una visita guiada de què van gaudir una cinquantena de poblades i poblats.

En l'àmbit turístic i de natura, des del mes de novembre teniu a la vostra disposició una nova edició del plànol de senders de Collegats-Boumort, que ha comptat amb la col·laboració de la Taula de Camins de l'Alt Pirineu i Aran, liderada per l'IDAPA, ja que la dificultat dels itineraris s'ha determinat segons el mètode SENDIF que caracteritza la dificultat amb dues components: física i tècnica. En l'àmbit urbanístic, es va licitar l'obra de millora de la xarxa de senders Collegats-Queralt i la Georuta del Congost de Collegats; l'obra civil s'ha adjudicat a Fortanco i la cartelleria a Geosilva. També s'han executat les obres de millora en la captació i emmagatzematge d'aigua potable per a l'optimització del consum i s'ha iniciat la redistribució dels contenidors per facilitar i afavorir el reciclatge. Pel que fa a les obres, ja s'han finalitzat les de

l'Edifici Raiers II, on ben aviat hi començarà a haver activitat, i estan a punt de finalitzar les obres del centre catalitzador de mobilitat turística i sostenible (antiga estació de tren), així com l'adequació de l'entorn exterior.

Durant aquests mesos, l'activitat tampoc s'ha aturat a la residència Nostra Senyora Verge de Ribera, on s'ha celebrat el Nadal amb concerts de l'escola de Música de Tremp i dels nens i les nenes de l'Escola "Els Raiers". També han col·laborat amb la marató de TV3 i s'han posat en forma amb les olimpíades de la residència.

Cal fer menció que al consistori s'han incorporat, a través d'ajudes del SOC, per un període de sis mesos, una persona jove en pràctiques, en el marc de la Garantia Juvenil, i dues persones en el marc del projecte treball als barris; una en l'àmbit de la dinamització juvenil i l'altra en l'àmbit de col·lectius en risc d'exclusió social.

Finalment, us informem que ben aviat podreu gaudir de la nova pàgina web de l'Ajuntament de la Pobla de Segur on esperem que hi trobeu tota la informació necessària per poder viure i gaudir del nostre municipi!

L'equip de Govern

L'EQUIP Alba Alegret, Marga Alegret, Júlia Alsina, Liber Donate, Jordi Farrús, Ramon E. Guimó, Grup de català del Casal Cívic, Montse González, Joan Macaya, Júlia Moli, Neus Porta, Miquel Poyatos, Guillermina Subirà, Vila del Llibre.

DIPÒSIT LEGAL L 62-2017

Els conceptes i opinions expressats en els articles d'aquest butlletí no representen necessàriament l'opinió de l'equip redactor.


Diputació de Lleida

 INSTITUT D'ESTUDIS ILERDENCS

La Pobla de Segur, quarta Vila del Llibre de Catalunya

La Xarxa de Viles del Llibre proposa tornar als orígens per redescobrir el territori en clau de llibre. La Pobla de Segur se suma a la iniciativa i ja treballa per convertir-se en el quart booktown de Catalunya, després de Bellprat, Cervera i Montblanc. Els propers mesos s'obrirà una llibreria de vell amb més de 5000 títols a preus populars i, a més, ja prepara la celebració del seu festival literari anual per al 28 i 29 d'abril.



Vila del Llibre

Quan el 1961 l'empresari gal·lès Richard Both va donar el seu fons personal de llibres al seu poble, Hay-on-Wye, no es podia imaginar el que estava a punt de provocar: una explosió de cultura en plena natura destinada a traspasar fronteres i canviar la forma en què la gent visita petits indrets rurals. Amb ell van néixer les viles del llibre, originàriament *booktown*, una proposta tan original com encertada que avui té representants arreu del món i, per descomptat, a Catalunya: Bellprat (2008), Cervera (2016), Montblanc (2017) i ara, La Pobla de Segur (2018), són els pobles catalans agrupats dintre de la Xarxa de Viles del Llibre de Catalunya (www.viladellibre.cat) i que treballen per oferir una proposta turística diferencial en què cultura i territori es fonen gràcies a l'efecte de la literatura.

Però... què és una Vila del Llibre?

Un petit poble que vol ser més que un punt desconegut en el mapa, un espai en desús capaç de transformar-se en un racó inoblidable... Una Vila del Llibre és qualsevol lloc en el qual els seus habitants i governants decideixen obrir pas als llibres i apostar pel desenvolupament econòmic i social del seu territori a través de la literatura. Una vila del llibre recupera espais i els reconverteix en llibreries de segona mà o en llocs de creació que rescaten els oficis del llibre (enquadrernació, cal·ligrafia, impressió artesana, il·lustració...). A més, ofereix programes d'activitats basats en la literatura, pensats per a tots els públics

(tallers, presentacions de llibres, trobades amb autors, exposicions, ...) amb l'objectiu d'oferir una forma sorprenent i diferent de viure i descobrir el territori.

La primera iniciativa dins del projecte de la Vila del Llibre de la Pobla de Segur és l'obertura d'una llibreria de vell a l'antic local del Pla de Barris a la Plaça de la Pedrera: els Encants del Llibre. L'espai arrencarà amb un fons literari de més de 5000 llibres a preus populars, amb una col·lecció específica de literatura de muntanya. Per a la seva gestió, ja s'està estudiant la possibilitat que sigui una entitat social qui es faci càrrec de la iniciativa.

A més dels Encants del Llibre, durant 2018 la Vila del Llibre de La Pobla de Segur celebrarà el seu primer festival anual de literatura. Serà el cap de setma-

na del 28 i 29 d'abril i s'espera rebre autors, editorials independents i artistes del llibre, amb un programa d'activitats i propostes per a tota la família. El festival tindrà lloc a la Vila Closa -carrer Major-, amb els Encants del Llibre com a porta d'entrada a un univers literari que transformarà per complet aquesta zona: vells locals tancats que obriran transformats en llibreries i espais de creació literària, un mercat d'editorials independents, espectacles de carrer, autors que es troben amb lectors... Una festa del llibre que serà el tret de sortida d'una nova Vila del Llibre a Catalunya.



L'art omple els carrers de la Pobla

La Biennial d'art, organitzada pel Comú de Particulars, va omplir els carrers poblatsans d'escultures del 14 d'octubre a l'1 de novembre. L'objectiu de la mostra, que se celebra cada dos anys, és donar a conèixer l'art i, en concret, els escultors tant internacionals com nacionals i, fins i tot, locals. Fins a sis dels escultors que van exposar les seves obres eren poblatsans. La mostra va comptar amb obres de més d'una trentena d'escultors, moltes de les quals van ser exposades en diversos carrers del poble. L'espectacle de la festa del foc, amb la crema del drac de l'escultor Raphaël de Just, va posar punt i final a la Biennial d'art.



Adeu a Jordi Civís, ambaixador de la geologia pallesega

Miquel Poyatos

El passat novembre vam acomiadar el poblatà Jordi Civís, una de les personalitats més rellevants de la geologia espanyola. Civís va ser, sobretot, un ambaixador de la Pobla allà on anava, ja que va donar a conèixer als seus alumnes la riquesa geològica del Pallars a través de les pràctiques de camp que van portar moltes generacions d'estudiants a fer parlar els fòssils, com ell deia, cap a la zona de Sant Martí de Vilanoveta i d'Aramunt Vell. A més, va col·laborar en nombrosos projectes i activitats de divulgació i també va donar suport a la candidatura del Geoparc. Civís va ser director de l'Institut Geològic i Miner d'Espanya (IGME), també era llicenciat en ciències geològiques per la Universitat de Barcelona i doctor d'aquesta especialitat i catedràtic de paleontologia per la Universitat de Salamanca.

60 formants en medicina de muntanya

Dins del Fes Salut hem organitzat una Jornada formativa d'Assistència mèdica als accidents de muntanya dirigida fonamentalment a personal no sanitari que es pot veure involucrat en situacions d'emergència o urgència sanitària en el medi natural. La finalitat era dotar d'eines, recursos i coneixements per reconèixer al'accidentat i fer els primers auxilis fins que arribin els serveis de rescat. La sessió va tenir molt bona acollida, ja que hi van participar una seixantena de persones entre els quals hi havia professionals de la zona com bombers, personal del SEM, agents rurals, alumnes de Cicles Formatius d'Ensenyaments Esportius... Ha estat molt ben valorada per ser una formació especialitzada en accidents de muntanya d'alta qualitat i per tenir un caràcter eminentment pràctic.

L'Ajuntament denuncia el tombament de la Senyera de Santa Magdalena

La senyera, que ha presidit el cim de la muntanya des de fa 40 anys, va ser tombada i tirada pel barranc el 6 de desembre a la nit, suposadament, per uns vàndals de qui es desconeix la identitat. L'Ajuntament ha denunciat aquests fets als Mossos d'Esquadra, juntament amb l'Associació de Fallaires, ja que, d'una banda, l'Associació havia renovat el màstil l'any passat i, de l'altra, perquè la senyera de Santa Magdalena és el símbol d'una tradició poblatsana molt arrelada: les falles. A més, es recorda que aquesta és una bandera que s'ha mantingut dempeus al cim de Santa Magdalena sense tenir en compte quin partit governava al municipi, a Catalunya o a l'estat Espanyol. Des de l'Associació remarquen: "volem mostrar un profund rebuig a aquest atac al nostre patrimoni i cultura. A més, també volem deixar clar que per cada màstil que malmetin o per cada senyera que estripin, nosaltres n'aixecarem una altra."



Nou espai lúdic i de salut

La Pobla ha estrenat un espai lúdic i de salut, impulsat per la Diputació de Lleida, al Parc Alcalde Boixareu. L'objectiu d'aquesta instal·lació és promoure l'activitat física i els hàbits saludables entre la gent gran. Es tracta d'un espai que ja s'ha instal·lat en altres municipis lleidatans i que està adreçat a les persones que vulguin treballar la mobilitat o la coordinació a través d'activitats dirigides. Mitjançant aquests exercicis la gent gran millora la seva capacitat per fer tasques quotidianes, com pujar escales, seure o aixecar-se. Tot i que siguin equipaments que dediquen especial atenció a la gent gran, estan adreçats a tota la població, des dels més petits fins a persones amb mobilitat reduïda.

El benestar, protagonista del Fes Salut

Des del mes de setembre la regidoria de salut ofereix el Fes Salut, unes jornades amb l'objectiu de sensibilitzar la població en aquest àmbit, ja sigui en temes d'alimentació, benestar físic i mental... a través de tallers, xerrades i conferències. Són activitats gratuïtes per a tots els públics, on experts de diferents temàtiques aprofundeixen en aspectes quotidians i donen consells als assistents per millorar en el seu dia a dia. Ja s'han dut a terme una dotzena d'activitats que han tingut molt bona acollida entre els poblatsans i les poblatsanes. Des de l'Ajuntament us animem a fer propostes sobre aquesta temàtica per poder-ho tractar en properes activitats.

Fira de Nadal



Firaski i competició al rocòdrom



11è Mercat de les Puces



La Pobla s'omple d'art



Més de 50 participants a la caminada contra el càncer



Ceferí Rocafort, un polifacètic del segle XX

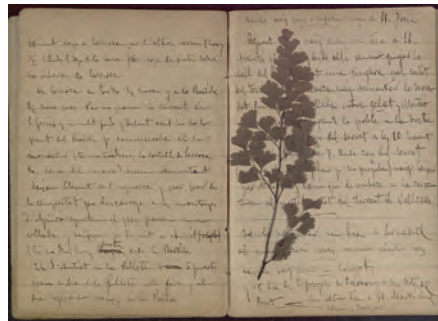


Guillermina Subirà

Se'l defineix com a geògraf, arqueòleg, excursionista, fotògraf, escriptor... en Ceferí Rocafort i Samsó (la Pobla de Segur, 1872) és, doncs, tot un polifacètic de començaments del segle passat. Podem dir-ho perquè durant els seus curts 45 anys de vida va exercir cadascuna d'aquestes facetes, sobretot en els viatges que el van fer resseguir gairebé totes les comarques lleidatanes i, en especial la nostra, el Pallars Jussà. En Ceferí va prendre com un repte personal l'alta i desconeguda muntanya i és gràcies a aquesta curiositat que avui en dia podem gaudir de més de 200 fotografies, així com d'un article pioner sobre la vida i l'ofici dels raiers de la Pobla de Segur.

Tot i que la seva vida personal estigui envoltada de misteri, sabem que el Ceferí va viure a la Pobla fins als 13 anys, d'on va haver de marxar a causa de la implicació política del seu pare, que era conegut com un home liberal, de signe quasi extremista. En arribar a Barcelona, Rocafort va estudiar dret, però de ben segur que és al Centre Excursionista de Catalunya (CEC), del qual va ser soci des del 1897 fins la seva mort, on aprèn i practica totes aquestes vessants que conformen la seva vida.

Malgrat ser home de ciutat, no abandona mai el contacte amb la muntanya, que dona a conèixer *in extenso* en els butlletins publicats pel CEC. Recorre la província de Lleida des del Pirineu fins al Pla, en una època en què les vies de comunicació eren camins de ferradura que s'havien de fer a peu, a cavall o amb tartana en el millor dels casos. Deixa impagables descripcions de terres, muntanyes, rius, gent, costums, etc. Pocs escriptors deuen tenir entre els seus escassos apunts, custodiats per la Biblioteca de Catalunya, tants noms de pobles, de muntanyes i de pics com té en Rocafort, contrastats amb mapes i cartes referides a excursions.



Arran d'aquestes excursions en Ceferí va tornar a la Pobla per primer cop el 1898, 13 anys després d'haver-ne marxat. De la seva arribada al poble que el va veure néixer en destaquem aquest fragment que, sens dubte, podria ser ben actual: "Per tot arreu aon se vagi s'ha de veure l'interès que'ls governs de Madrid se prenen pels seus administrats. Fa una pila d'anys que està acabada la carretera

i encara no s'han cuidat de construir el pont sobre el Flamisell, ab tantes molèsties com ocasiona al comerç del país la seva falta. Això sí, no hi ha eleccions que no hi pugin los enginyers: comencen a plantar banderoles, prenen mides, i si anirà per aquí, si serà millor per

Com era en realitat en Ceferí Rocafort?

Ell no deixa el més mínim rastre de la seva família o amics. De la seva obra es pot deduir que era actiu i incansable; de ficar els nassos a les seves pertinences se'n pot extraure que era una persona poc organitzada, aprofitadora, impuntual, que combina èpoques d'optimisme i pessimisme, poeta, folklorista, irònic i amb bon sentit de l'humor. Romàntic? Entre les pàgines dels seus quaderns de camp s'hi troben fulles seques d'algunes plantes del país, ja esmorteïdes, centenàries, testimoni perenne del seu pas per la terra.

l'altra banda, passen així algun temps, fins que torna a quedar tot en pau i tranquil·litat”.

A part dels articles publicats al CEC escriu, amb Cels Gomis, la part descriptiva de La España Regional. A la Geografia General de Catalunya, dirigida per Carreras Candi, n'escriu el volum V, dedicat íntegrament a la província de Lleida. Més enllà de Catalunya publica en la revista La Ilustración Levantina (1901) i en una altra de parla castellana (La Revista Quincenal, 1908). Com a fotògraf, és probable que entre creus, esglésies, monuments, paisatges, pobles, rais, i rius, tirés més de 200 fotografies. Sabem, per la referència que en fa, que moltes s'han perdut pel camí. També va participar en dues exposicions de fotografia fetes al CEC: la de l'any 1902, que



commemorava el XXVè aniversari de naixement de l'entitat, i la del 1913, una exposició de creus per al gran públic dins del Primer Congrés de l'Art Cristià a Catalunya. Tots els seus treballs es publiquen entre 1899 i 1914. Desconeixem l'impacte referit als seus escrits, però és habitual trobar-lo en la bibliografia de moltíssimes obres modernes de recerca. També en fan referència certs diccionaris, inclòs l'Espasa, i avui, evidentment, internet.

Tres anys abans de morir, Ceferí Rocafort ingressa al Manicomi de la Santa Creu de Barcelona, en qualitat de pobre, per motius desconeguts. Tot i això, la descripció que en fa l'Alfred Gaza a la seva esquela, fa pensar que en Ceferí va entrar en una profunda depressió a causa de la mort del seu millor amic, Juli Soler i Santaló. Aquest poblatà polifacètic va morir 5 de setembre de 1917, just la vetlla de complir 45 anys. Oficialment consta enterrat en el cementiri de l'Est o Poble Nou a Barcelona, Illa II, nínxol 1463, sobre la làpida, però, no hi ha escrit el seu nom. Tot i això, es pot afirmar que el llegat que ens va deixar en Ceferí és tot un tresor que ens permet tenir un fons documental extens i molt important de les nostres valls a principis del segle XX.

Consells d'un excursionista de secà

Quan surtis a fer excursions sense entendre't de raons seguiràs los meus consells si et vols lliurar de tropells que et malmetrien.	no deixis la carretera diu l'adagi, més si em vols creure a mi seguiràs aquell camí que més bé et vagi	mes no te'n refiis!! Al sortir de la cabana no hi deixaràs pas la gana ni la son, puig les picors que al volguer jeure, molt sovint hauràs sentit te faran perdre la nit	cent voltes d'això et diran si vas a la Vall d'Aran
Procura ser ben prudent i no et fiïs de la gent per més que diguin	No et descuidis del bastó i no et cal pas tindre por de caigudes si dret t'aguantes	Aniràs vestit de llana portaràs un gros capell des del front fins al clatell i si és possible que t'abrigui ben bé el nas no et passés algun fracàs	Un principi que no falla si de cas dorms a la palla els llençols no fan arrugues
Lo primer que hauràs de fer visitar l'espardenyer Si no hi vas, pitjor per tu no aniràs gaire segur	Quan vagis a la muntanya duràs tenda de campanya, i el sarró ben proveït de queviures	Si tens set i estàs suat quedaràs mal parat si aigua vols beure: de primer fes un glopet i després poc a poquet mes sense seure	Abans de sortir procura barrar tota obertura no t'oblidis dels calçons fil, agulles i botons
Les sabates ben ferrades estalvien relliscades	I quan te ronquin los budells o bé se t'obren les dents recorda que això en tots temps són senyals molt evidents de que hi ha gana	Tant al pot com al molí hi seràs ben de matí	Un consell molt oportú no te'n vagis mai dejú
Si no vols anar perdut ves per camí conegut I pararàs la carrera quan la nit te ve al darrera	Bona sopa de llet dolça i un llit dur de seca molsa t'oferiran los pastors si els vas a veure	Ceferí Rocafort	Un altre per acabar reposa apres de menjar Qui desprecia els meus consells com si fossin trastos vells els arraconà per ell farà
Per a volguer fer dreuera			

Cal Tomàs: tradició amb Òscar gastronòmic

Parlem amb el Miquel Gordó, quarta generació de Cal Tomàs

Júlia Alsina i Júlia Moli



Quins van ser els inicis?

Actualment hi treballem la quarta generació. La idea surt de la meva besàvia. Ella, juntament amb el seu marit, feien una mica de tractat. Ells veien que a França venien vedella i van agafar la idea i van muntar una carnisseria al Pont de Claverol, que després van traslladar a la Plaça de l'Arbre. Més endavant, ja a la nostra època, vam veure que valia la pena tirar cap a la banda de l'ecològic.

D'on és la carn amb què feu els vostres productes?

La carn de vedella és tota de la nostra granja, és a dir, fills de les nostres vaques, o de tres ramaders de la Vall Fosca i un de la Vall de Boí, però els engreixem tots a casa nostra. El porc ve d'un pagès de Balaguer, amb qui fa molts anys que treballem.

Tot és natural i ecològic?

Sí, tot és natural, i ecològic: la vedella és 100% ecològica, i de porc tenim les dues línies: ecològic i natural. Tot i que una part no sigui ecològica cal dir que no hi ha additius químics. A més, fem tots els curats només a l'hivern, com es feia abans, ho envasem al buit i és el que tenim i venem tot l'any.

On es fa el procés d'elaboració?

Tot el fem a l'obrador que tenim a la Pobla. A més, ara estem començant les obres d'una nau nova al polígon industrial amb la idea de baixar-ho tot allà i ampliar el negoci.

Quina varietat de productes teniu?

Amb el porc fem 16 o 17 productes i amb la vedella fem moltes varietats, depenent del destinatari. Si ho sumés tot podríem arribar a uns 30 productes diferents, aproximadament.

Quina producció teniu?

Començarem pel porc, ja que la producció varia en

funció de l'estació de l'any. A l'hivern, que és quan fem els curats, les xifres són d'entre 1.500 a 2.000 quilos a la setmana. En canvi, la resta de l'any és gairebé un terç més baixa i passem als 500 o 600 quilos a la setmana. Pel que fa a la vedella, matem vuit vedells setmanals, que serien uns 2.000 quilos.



Els números de Cal Tomàs

Productes: més de 30

Animals que maten:

Vedella: 7/8 a la setmana,
350/400 a l'any

Corders: 20/25 a la
setmana, 1000 a l'any

Porcs: 1000 a l'any

Facturació: 2.000.000€/any

Quin és el producte més venut?

Si ho mirem per quilos és la vedella, però el producte més venut és el xoriç. Podem dir que és el producte estrella.

Quines col·laboracions teniu?

Pel que fa a distribuïdors no en tenim. Tot el que fem ho fem directe. Amb excepció dels productes que venem a Holanda que sí que hi arriben a través d'un distribuïdor. Treballem directament amb restaurants, sobretot amb alta restauració que té estrelles Michelin i que són de Catalunya, el País Basc, Andalusia i França. Ara hem començat a treballar amb dues xarcuteries de prestigi i també amb dos restaurants de Madrid. Pel que fa a la internacionalització del producte, aviat començarem amb Dinamarca, col·laborant amb un privat que té 10 restaurants.

Teniu pensat ampliar el negoci?

Sí, tenim pensat fer-ho, per això farem la nau nova però farem un creixement molt sostenible. Si volem que els vedells siguin nostres, no podem créixer gaire amb vedella, podem anar a comprar-ho fora, però aquesta no és la nostra filosofia d'empresa. Si tot surt de casa nostra, podem respondre, tant si surt bé com si surt malament. El més important per a nosaltres és mantenir la qualitat i continuar portant nosaltres tota l'empresa.



La importància de l'avorriment

Neus Porta i Montse González

"Si els infants tenen períodes d'avorriment en els quals no fan cap cosa que els satisfaci, hauran d'utilitzar els seus propis recursos perquè això no passi. Llavors és quan entra en joc la creativitat, ja que l'avorriment és l'avantsala de la creativitat", afirma Carme Crespo, psicòloga infantojuvenil i docent de l'Institut Superior d'Estudis Psicològics (ISEP). "El poder connectar amb un mateix i buscar activitats o accions que els treguin del tedi, farà que siguin més flexibles cognitivament, més tolerants, més creatius i també més resolutius", afegeix l'experta.

En l'actualitat veiem que tenim nens i nenes acostumats a tenir mil coses a fer contínuament (ja siguin activitats, tecnologia o jocs molt estructurats); potser perquè no volem que desaprofitin cap moment educatiu i creiem que estimular-los totes les hores del dia és el millor.

Però potser no ens hem aturat a pensar que si de petits els donem l'oportunitat de jugar lliurement i de triar quines activitats els venen de gust fer: una lectura, un dibuix ... els infants aprenen més amb aquesta experiència que en qualsevol altra activitat dirigida. Aprenen, per exemple, a valorar el temps i a gestionar-lo.

Per això, creiem que cal donar-los temps lliure per jugar i



L'APUNT EDUCATIU

quan aparegui l'avorriment, que apareixerà, interpretar-lo com un estat més del joc, com un aprenentatge que els infants han de detectar i a què han de donar una sortida. Vèncer l'avorriment implica esforç i per això no hem de donar-los-ho tot fet però sí que hem d'oferir-los ajuda.

Hem de vetllar perquè tinguin al seu abast medis i possibilitat de fer coses. És a dir, materials diversos com manualitats, de rebuig, de construcció... amb la finalitat de potenciar la llibertat i la creativitat. I, que al primer "M'avorreixo" que sentim els puguem donar opcions ràpides que no siguin per exemple, el mòbil.

Per tenir-ho clar hem de canviar la nostra visió negativa sobre l'avorriment i donar-li un valor molt important que repercutirà en el joc dels infants, en la manera de jugar i experimentar, en la curiositat i la sorpresa, però sobretot en el seu propi autoconeixement.

Us encoratgem que feu observació de l'avorriment a casa vostra o amb els infants que us siguin propers, i us adonareu de l'oportunitat que teniu per conèixer més les seves pròpies possibilitats, els seus gustos, la seva passió i, fins i tot, algun talent ocult.

No es pega, no permetem cap tipus de violència

Marga Alegret. Llevadora

No puc treure'm del cap aquelles imatges sobre agressions a persones amb les mans alçades. Penso i transmeto als meus fills la ferma convicció que "No es pega". No és discutible de cap manera, ja que quan dones la primera bufa tota convicció desapareix i obre camí a la segona, a la tercera... i no s'atura. No es pega, res justifica la violència, no n'hi ha de proporcionada. La violència és violència.

Tampoc vull violència allà on treballo, per això obro un debat sobre violència en el món de l'obstetrícia. L'OMS reconeix que, arreu del món, moltes dones pateixen un tracte irrespectuós i ofensiu durant el part als centres de salut, que no només es viola els seus drets cap a una atenció respectuosa, sinó que també amenaça els drets a la vida, la salut, la integritat física i la no discriminació.

Segons Medina (2008), la violència obstètrica és tota conducta, acció o omissió realitzada per personal de la salut que de manera directa o indirecta, tant en l'àmbit públic com privat, afecta el cos i els processos reproductius de les dones i que s'expressa en un tracte deshumanitzat, un abús de la medicalització i patologització dels processos naturals. Segons la declaració Universal sobre Bioètica i Drets Humans de la UNESCO (2005), un tracte



inhumà en l'atenció obstètrica seria aquell que impedeixi la dona tenir un comportament "humà": impedir-li pensar el part, privar-la d'informació i poder de decisió; no oferir-li alternatives i fer-la parir en una determinada postura quan podria parir en vertical; privar-la de suport emocional i acompanyament necessari; provocar parts

per conveniència o programar una cesària directa per pelvis estreta sense haver fet cap prova que ho justifiqui; crear un ambient sense intimitat on tothom la mira exposada amb les cames obertes; practicar una episiotomia de forma sistemàtica (tallar la pell, vagina i músculs que voltegen la vagina per augmentar el canal del part) quan els estudis fa 30 anys que demostren que ni ajuda el nadó ni evita esquinçaments...

Aquesta violència pot tenir conseqüències adverses directes tant en la mare com en el nadó. Un nadó que pot començar a rebre la primera lliçó de violència, perquè tot comença dins del ventre de la mare. El respecte i la cura de la mare es traduirà en allò que rebí el nadó, seguirà amb el part i després amb l'educació i l'exemple que rebí dels seus pares dia a dia. No es pega. Després aquella criatura mirarà imatges que no entendrà i la nostra resposta haurà de ser sempre la mateixa: No es pega, senyors, NO es pega.

SALUT



QUI SOM?

L'ACIP, Associació de Comerciants i Industrials de la Pobla de Segur, va néixer el 1990 de la mà d'un grup de comerciants amb ganes de dinamitzar el teixit comercial de la Pobla. Els objectius de l'associació són, principalment, tres: dinamitzar i promocionar el comerç, participar activament en les activitats del poble i oferir formacions als establiments associats. L'ACIP és una de les associacions de comerciants amb més trajectòria del Pallars i, tot i tenir un període d'inactivitat, del 1999 al 2003, és durant la segona etapa, amb la renovació d'imatge i d'equip que ha viscut una de les èpoques amb més activitat. Actualment, l'ACIP busca una renovació de la junta i és per això que des d'aquí es convida a tots els comerços a participar-ne, només així es podrà mantenir activa.

On ens pots trobar?

Av/ Catalunya, 14
acip.pobla@gmail.com

QUÈ FEM?

Al llarg dels anys l'ACIP ha participat d'un bon sarpant d'activitats del poble. Va ser l'Associació qui va reactivar el Carnestoltes promovent que la majoria dels comerços es disfressin, així com que es decoressin els carrers. També es va impulsar la senyalització comercial pels carrers del poble i també del polígon, s'han fet cursos de formació (anglès, informàtica, aparadors...), s'han promogut concursos d'aparadors... Pel que fa a les campanyes comercials l'ACIP impulsa des de fa anys els xecs regal per Nadal, el comerç al carrer per Setmana Santa, així com el sopar de la fira o, fa una anys, la carpa promocional també a la fira. Finalment, es participa en activitats del poble com el sopar de Raiers, el Carnestoltes i la Festa Major. Com a novetat, ben aviat podreu gaudir de la nova pàgina web de l'ACIP, amb informació de tots els comerços associats i de tots els serveis que podeu trobar a la Pobla.



#lapobladesegur

#igerspobla



@ebastus



@emiliaplak



@jfonte66



@montsesanju



@m_trillabotines



@sasacg

L'antiga església de la Pobla

Jordi Farrús. jordidelboter@gmail.com

"Antiga església de la Pobla, situada on ara hi ha la plaça del Fossar Vell, que segons la tradició es va edificar quan es va trobar la imatge de la Mare de Déu de Ribera al costat del riu Noguera Pallaresa, cap al segle XIII.

El Dr. Lluís Casanovas al seu llibre "La Pobla de Segur (Notes històriques)" explica que ell n'havia arribat a conèixer les runes: "al fons del fossar s'enlairava de cara a ponent, amb porta baixa de pedra treballada i amb espadanya senzilla, de pedra treballada per a una sola campana. Al seu costat, i en forma que diu que hi fou clarament afegida, s'hi veia una paret, formant ja part d'una casa del veïnat, en la qual es destacava un rosetó senzill de pedra tosca treballada, per donar llum a l'interior".

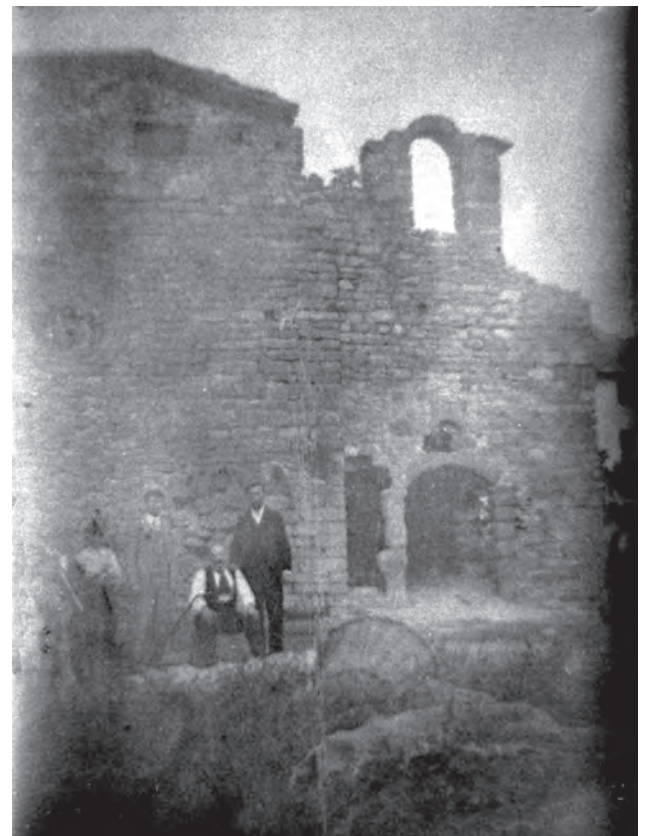
Va ser l'església parroquial fins que l'any 1783 es va inaugurar l'edifici actual, molt més gran, per cobrir les necessitats de l'increment de població, que l'any 1787 era de 548 habitants.

En primer terme es veu les restes de l'antic cementiri (que ara dona nom a la plaça), que havia sigut clausurat l'any 1842 quan es va fer el cementiri de la Costapera (on ara hi ha la Residència Verge de Ribera).

La fotografia deu ser de cap a l'any 1906 quan el que quedava de l'antiga església es va vendre.

L'autor pot ser l'Agustí Rocafort Vilanova, de casa Parrau, o el seu cosí Ceferí Rocafort, ja que la persona de més a la dreta de la imatge apareix també en altres fotografies d'ells.

ARA FA 100 ANYS...



FOTODENÚNCIA



El Parc municipal Alcalde Boixareu és un dels espais públics més visitats per desenvolupar-hi diferents activitats: esportives, lúdiques, recreatives, etc., encara que lamentablement el pas del temps, la falta d'inversió anys enrere i les actituds incíviques de tot tipus, han provocat que en l'actualitat el seu estat no sigui l'idoni, com és el cas del parc infantil en ell ubicat.

Des de l'ajuntament reforçarem les tasques de manteniment i neteja de tot l'espai del Parc. Cal dir que està en procés de redacció la primera fase d'un projecte de millora i remodelació del Parc municipal.

Paral·lelament es treballarà en un estudi tècnic i financer que permetrà la instal·lació de nous parcs infantils en diverses zones de la vila.

Lluís Bellera, l'alcalde

Us fem arribar unes fotos de l'estat en què es troben els gronxadors del Parc Alcalde Boixareu, els únics que tenen per jugar els nens de la Pobla, tret dels del barri de l'Estació. És evident la manca de manteniment i el risc que comporta jugar-hi. El civisme és cosa de tots, però la conservació o la substitució hauria de ser del mateix Ajuntament.

Un grup de pares i mares de la Pobla

Núria Martí, una poblatana d'adopció positiva i valenta

Creadora de l'agència de viatges Pirineu Emoció a la Pobla, és una treballadora nata, atrevida; li agrada molt buscar la punta a les coses i portar-les al màxim.

On has viscut?

A Suïssa, on vaig néixer, en un poblet perdut a les muntanyes. Per tant, sé què és ser immigrant en un país desenvolupat. Després vaig viure a Reus, d'on eren els meus pares, i on també em vaig sentir immigrant, perquè venia d'un país on l'educació era molt estricta. Després, a Lleida fins el 1997 quan amb el meu home vam pujar a la Pobla. I ara visc una mica a tot arreu.

Què et va portar a estudiar turisme?

Jo anava per medicina però la meva mare m'ho va proposar perquè sabia alemany, que em va donar un cert avantatge perquè era molt singular i gairebé ningú no l'estudiava. A més, a casa havíem viatjat molt i quan fèiem viatges ja portava un diari i agafava mapes i informació a tot arreu.

Per quin motiu vau triar la Pobla, tu i el Jordi?

El meu marit va rebre una trucada que a la Pobla buscaven un conductor als autocars Franch. Va ser una decisió rapidíssima i també una sorpresa per a la família. El que teníem clar, és que o veníem a la Pobla o marxàvem a Berlín.

La gent diu que sou tancats però jo crec que no, mai no m'he sentit forana.

Has trobat bona acollida a la Pobla?

Sí. La gent diu que sou tancats però jo crec que no. S'ha d'agradir moltíssim a la família Franch que va fer tot el possible perquè ens integréssim. Mai no m'he sentit forana.

Quants idiomes parles?

El català, el castellà, l'anglès, el francès, l'alemany i l'italià.

Quines són les teves aficions?

L'esquí per sobre de tot, viatjar, encara que sigui la meva feina, i ara m'he aficionat al bricolatge i a la restauració.

Quants llocs has visitat? Amb quins et quedaries?

D'Europa em falta Finlàndia i Islàndia. Amèrica és el gran desconegut. D'Àsia he estat a la Xina i al Japó. A Àfrica he visitat Egipte i Marroc. Els llocs més llunyans han estat Austràlia, Nova Zelanda, Illa Maurici... Possiblement em quedaria a Suïssa. Penso que és un país molt democràtic

Ara que fa uns anys que vius aquí, has notat canvis?

Potser s'ha estancat. Em sap greu dir-ho, veig que hi falta alegria, valentia i una mica de risc. Penso que els canvis no són benvinguts, potser per por.

Aquest any hem mogut 1.500 persones de les 7.000 que puguen amb el Tren dels Llacs.



Com va ser la iniciativa del Tren dels Llacs?

Es va posar en marxa des de Lleida. De mans del Vidal Vidal que era delegat de turisme i apassionat dels ferrocarrils. Es va fer un primer any de prova i va ser un èxit. Quan s'arribava a la Pobla no hi havia res a fer i, per això, a l'agència vam fer un paquet en què s'afegia la visita a l'espai Raier i a Casa Mauri i dinar. L'any següent vam ampliar a Salàs, per si hi havia gent repetidora i també per oferir una cosa diferent. Aquest any hem mogut 1.500 persones de les 7.000 que puguen amb el Tren dels Llacs. També ho enllacem amb el Parc Nacional.

Què és el Cinquè llac?

És una ruta de senderisme en què es camina durant 5 dies i es dorm en 6 allotjaments rurals diferents. Es diu el 5è llac perquè els quatre primers es veuen amb el tren. L'últim, que és l'autèntic, és el 5è llac i és el de Montcortés. És una idea de la Mireia Font de Casa Leonardo que va crear la marca Cases de Pastor que són les 6 cases de pagès i nosaltres. La particularitat d'aquest projecte és que el 8% d'aquest paquet va a la recuperació de camins.

A la gent del Pallars els agrada viatjar?

Jo crec que agrada però també costa, fa mandra.

Et resulta molt estressant la teva feina?

Hi ha dies que sí. Sempre que surto de viatge amb el grup m'oblido de l'oficina i gaudeixo del viatge.