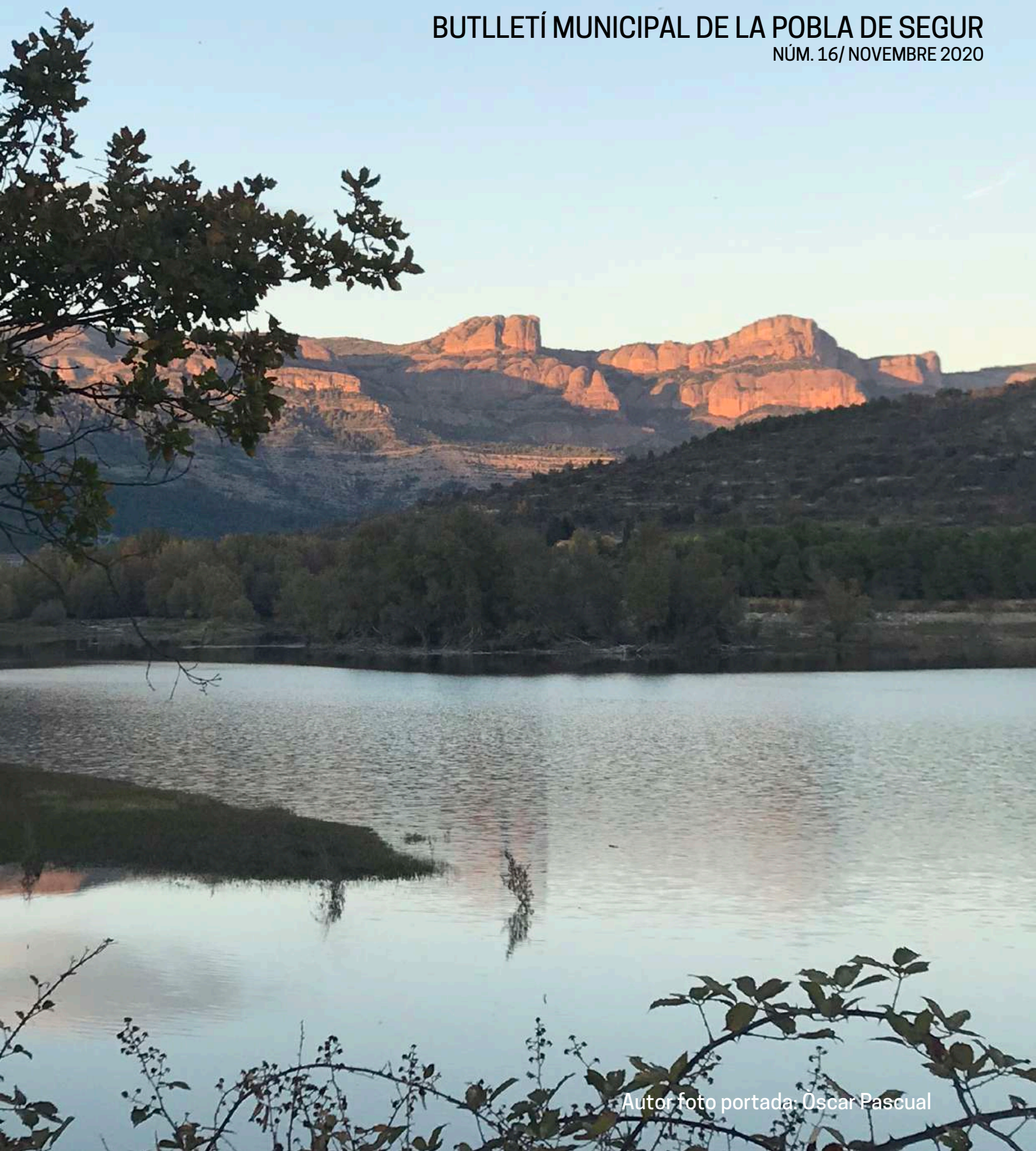


ROQUES ROIES

BUTLLETÍ MUNICIPAL DE LA POBLA DE SEGUR
NÚM. 16/ NOVENBRE 2020



Autor foto portada: Oscar Pascual

DESTAQUEM

EN PORTADA

Properament s'inicia la segona fase d'execució del projecte de remodelació del parc Alcalde Boixareu. Saps que comptarà amb la participació ciutadana per decidir l'ús d'un espai?



EL REPORTATGE

Descobrim la història darrere del monestir de Sant Pere de les Maleses. Hi sabríeu arribar?



Vols que la teva foto sigui la portada del següent número de Roques Roies?

Envia'ns una foto de bona qualitat en format vertical a butlleti@lapobledesegur.cat

NOTÍCIES

El trasllat del servei del Centre de dia; el projecte de millora de l'entorn del Poliesportiu, l'últim partit del CF Pobla al camp de les Escoles, la visita de la consellera de Cultura a la Pobla...

EMPRENEDORIA

Parlem amb Guillem Lluch, al capdavant de la lliberia - espai literari El Tinter. Ens explicarà per què va decidir tirar endavant aquest projecte i com el coronavirus l'ha afectat.

ASSOCIACIONISME

Coneixem la Comunitat Islàmica de la Pobla de Segur. Qui són? Què fan? On es troben?

APUNT LITERARI

Emma Bejarano ens porta la crítica de "Mil sols esplèndids"

ARA FA 100 ANYS...

Qui era Ramon Soliva i per què al llarg de la seva vida es va canviar el nom dues vegades?

SUPO-SUPO POBLATÀ

Conversem amb la poblatana Ester Capella, consellera de Justícia de Catalunya.

L'EQUIP

Alba Alegret, Darío Albert, Emma Bejarano, Tomàs G.Espot, Anna Fañanas, Ramon E. Guimó, Comunitat Islàmica.

Dipòsit legal

L 62-2017

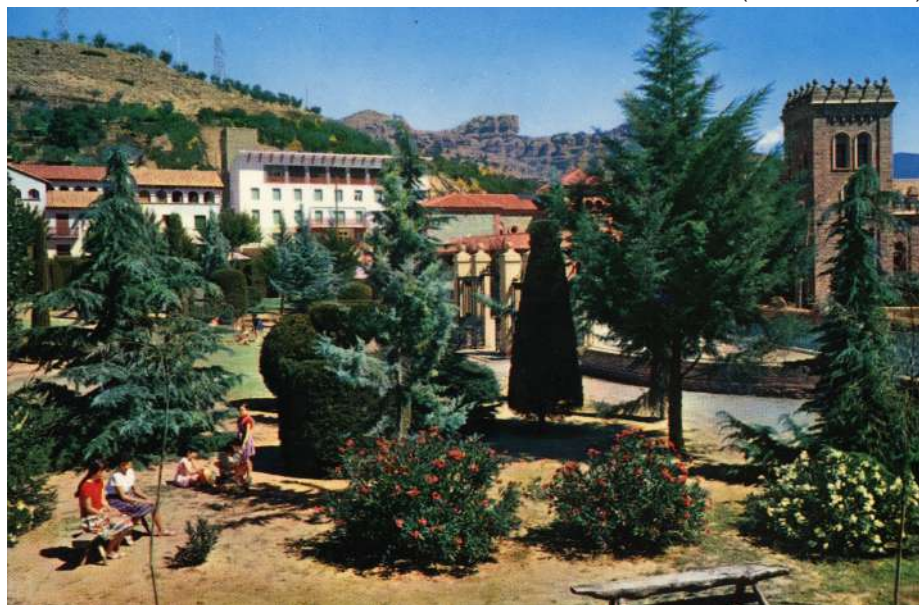
Els conceptes i opinions expressats en els articles d'aquest butlletí no representen necessàriament l'opinió de l'equip redactor

S'inicia la segona fase del remodelació del Parc Alcalde Boixareu

Les obres preveuen la construcció d'una pista multiesportiva, una zona de pícnic, lavabos públics i una espai l'ús del qual es definirà a partir d'un procés de participació ciutadana.

Darío Albert

Quan aquest butlletí arribi a les vostres cases ja haurà començat la segona fase de remodelació del Parc Alcalde Boixareu. Des de l'octubre passat que aquest espai tan nostrat de la Pobla està canviant d'aspecte, amb un objectiu clar: convertir l'espai en una zona oberta i atractiva per a vianants i visitants, que sigui de fàcil accés per a persones amb mobilitat reduïda i per millorar notablement la qualitat de l'experiència lligada al parc perquè, d'aquesta manera, actui de centre neuràlgic. Si fins ara el carrer Bellavia separava el parc amb el Conjunt Mauri, a partir d'ara els dos espais tornen a reconnectar-se, recuperant així la situació original de principis del segle XX, però amb una revisió d'acord amb el context i les necessitats actuals. Ara encarem la segona fase de les obres, que estan adjudicades a l'empresa Miquel Rius i es preveu que acabin al març. Aquests treballs començaran amb el desmuntatge de tots els elements que ara es troben al parc: gronxadors, bancs, les porteries i les tanques del camp de futbol... Precisament, el camp serà l'espai on més canvis hi haurà a partir d'ara. Es preveu la construcció d'una pista multiesportiva de formigó i que comptarà també amb un escenari. De gronxadors també



n'hi haurà, però ara estaran sectoritzats en funció de l'edat recomanada d'ús, tant per als equips infantils com per a la zona d'exercici per a la gent gran, integrant d'aquesta manera totes les franges d'edat en l'ús del nou parc. L'espai també tindrà una zona de pícnic i uns lavabos d'ús públic. A banda, també s'urbanitzarà el camí que hi ha entre l'Escola Els Raiers fins a l'inici de la pista multiesportiva. Per últim, es renovarà la vegetació, que aporta el punt natural al parc. D'aquesta manera es replantarà l'estrat herbaci, l'arbrustiu com especialment l'arbori. I tot això... quant costa? El pressupost total és de 611.635 euros i inclou també actuacions a la zona de l'Estació. D'aquests, més de la meitat estan aportats pel Pla de

Foment Territorial de Turisme de la Generalitat (350.000 euros), 100.000 venen de la Diputació de Lleida, i la resta, 161.635 són els que aporta l'Ajuntament.

La teva opinió és important!

Quan acabin totes les obres, quedarà encara un espai per definir-ne l'ús. Imagineu-vos el camp de futbol i feu la divisió per la meitat. Una part serà l'espai on es construirà la pista multiesportiva. L'altra meitat encara no té un ús definit. Tens alguna idea? La voldrem sentir i d'entre totes les propostes podreu escollir quina us agrada més!



NOTÍCIES BREUS

L'Ajuntament trasllada el Centre de dia

La pandèmia derivada de la COVID-19 va obligar, el passat març, a tancar provisionalment el Centre de dia de la Pobla de Segur, situat a les instal·lacions de la Residència Municipal Nostra Senyora de Ribera. Arran de les mesures sanitàries que s'han de dur a terme en una residència, l'Ajuntament habilita un nou espai municipal per poder tornar a oferir el servei de Centre de Dia. El centre, que podrà acollir diàriament uns 30 padrins i padri-nes, es traslladarà on fins ara hi ha via l'espai de la ludoteca municipal, al carrer Ceferí Rocafort. Amb el nou equipament, s'ampliarà el número de places a 30. La meitat seran de la Generalitat de Catalunya i les 15 restants, de titularitat municipal.

'Roques Roies' estrena nou disseny

Com ja haureu pogut comprovar, el butlletí municipal 'Roques Roies' estrena un nou disseny, pensat a potenciar l'efecte visual de les fotografies i millorar en llegibilitat. Aquest nou format és obra de l'estudiant de disseny gràfic Anna Fañanas, que va realitzar les pràctiques a l'Ajuntament durant l'estiu. El canvi no afectarà a la qualitat del butlletí ni a l'assoliment de l'objectiu principal: la contribució al coneixement de la realitat social del municipi i la promoció de la identificació de la ciutadania amb la Pobla. El nou butlletí segueix necessitant de la participació de la ciutadania. És per això que us demanem que envieu les vostres fotografies per a la portada, que han de ser en format vertical) i les vostres fotodenúncies. Les podeu enviar per correu electrònic a: butlleti@lapobladesegur.cat

Es sortegen 25 estades turístiques a la Pobla

L'Ajuntament va sortejar 25 estades de cap de setmana per a dues persones en una acció dissenyada per l'Àrea de Turisme amb l'objectiu de reforçar la campanya de tardor-hivern del municipi. L'Ajuntament reinverteix d'aquesta manera els 6.397,30 euros que el consistori va recaptar de la Taxa Turística del 2019 per afavorir el comerç i el teixit turístic local i ajudar així a pal·liar part dels efectes negatius que ha tingut la situació sanitària en el sector. El sorteig, que duia per lema 'Regala't Pobla!' es va dur a terme el 30 de setembre entre els participants del concurs d'Instagram. Per optar a guanyar un dels packs havien de comentar les raons per les quals es vol visitar la Pobla.

Aprovada la millora de l'entorn del Poliesportiu

El projecte de l'entorn del Poliesportiu té com a principals objectius millorar la seguretat dels vianants i l'accessibilitat a les grades del pavelló. Es preveu que el cost d'execució sigui de 288.999,51 euros i es comptarà amb una subvenció del 75% de l'import en el marc del projecte Pla de Barris. Quatre metres d'espai verd separarà físicament la vorera de la carretera, cosa que millorarà la seguretat per als vianants i generarà espais d'ombra. També es preveu pavimentar l'espai exterior del pavelló, crear unes grades i millorar els problemes de drenatge. Amb aquestes actuacions s'incrementa sobretot la comoditat dels vianants i usuaris de l'equipament i s'aconsegueix un espai agradable per als ciutadans.



La història de la Pobla, en un recull de fotos

Més de 1.000 fotografies per explicar 100 anys d'història de la Pobla. Aquest és l'objectiu del llibre "L'abans de la Pobla de Segur", que publica l'Editorial Efadós, amb la col·laboració de l'Ajuntament i la Biblioteca de la Pobla de Segur. Es tracta d'una publicació feta a 12 mans que ha aplegat historiadors i apassionats de la fotografia per mostrar com era Pobla durant el 1982 i fins el 1992. Tot i que el llibre sencer no veurà la llum fins a finals de l'any que ve, ara es publiquen els set capítols per separat. El primer fascicle, de fet, ja l'heu trobat a les vostres bústies. El recull s'ha pogut fer gràcies a la col·laboració de molts veïns que han cedit els arxius fotogràfics. De fet, aquest treball de recerca encara no ha acabat. La Biblioteca segueix reunint totes les fotografies que tingueu i que es datin entre el 1982 i el 1992.

Últim partit de futbol al camp de les Escoles

El 29 de setembre de 1935, en el marc de la festa major de la Pobla, es va inaugurar el camp de futbol. Aquest octubre, 85 anys després, s'hi ha jugat l'últim partit. El de les Escoles ha estat el quart camp de futbol on el CF Pobla hi ha jugat. Abans d'arribar a aquest camp, els partits es disputaven a un camp situat als terrenys de la central del Vernetot (1922-1928), al camp del Sindreu, prop del pantà de Sant Antoni (1928-1932) i un camp propietat de l'entitat catalanista Palestra, situat a la riba del Noguera Pallaresa (1932-1935). El camp de les Escoles també ha vist infinitat de proves esportives des que l'any 1982 es convertís també en pista d'atletisme per acollir les Olimpíades Flamisell. En l'últim partit, el Pobla va véncer l'Almaceilles per tres gols a un posant punt i final a una llarga història del mític camp de terra.

La consellera de Cultura visita la Pobla de Segur

La consellera de Cultura, Àngels Ponsa, va visitar la Pobla de Segur el 24 de setembre. A l'Ajuntament va signar el llibre d'honor del consistori i va rebre un obsequi per part de l'alcalde i la resta de regidors i regidores. En acabar, Ponsa es va trobar amb l'Associació Internacional de Raiers. Després de visitar l'Espai Raier i de sortir-ne molt contenta, van comentar la propera nova ubicació de l'espai. Una dels primers comentaris que va fer la consellera en arribar a la Pobla va ser destacar la seva connexió familiar amb una població veïna: Erinyà.



EL REPORTATGE



El monestir de Sant Pere de les Maleses

Ramon E. Guimó

Al peu del Serrat Gros, sota les roques de tonalitats roges, sobre l'estret de Collegats, aigües amunt del barranc de Sant Pere trobem les runes de l'antic monestir, cenobi troglodita, de Sant Pere de les Maleses.

Enigmàtic i amagat com l'origen del seu nom. Cap explicació té excessius fonaments: segons alguns lloc de penitència dels frares del monestir de Gerri que cometien alguna malifeta; segons altres el nom prové de les males accions dels frares que robaven, assassinaven i enterraven els qui s'hi hostatjaven; altres atribueixen iguals accions a bandolers que s'hi instal·laren quan els frares abandonaren l'edifici i altres ho atribueixen a la quantitat de vegetació que hi creix.

Pràcticament enrunat avui en dia, el monestir de les Maleses estava format per una església i un conjunt de dependències monacals, disposades de ponent a llevant, amb una llargada total d'uns 51 m i sota una balma. La majoria de les

dependències utilitzaven parcialment el sostre natural de la balma de coberta; de la resta del llosat (de la balma a les parets) no se'n conserva res, llevat dels punts d'encaix de la balma on s'unien les lloses del teulat i restes de la paret exterior.

El monestir tenia la seva entrada per una portalada d'arc de mig punt, avui gairebé coberta per enferros i vegetació. Es tracta d'un arc de mig punt que d'un metre a l'intradós i 1,6m a l'extradós, construït amb carreus lleugerament trapezoidals. Al costat es conserva un pany de paret on s'obren a la part baixa una espitllera i al pis superior una finestra.

Aquesta portalada donava entrada a una mena d'atri o vestíbul. A la dreta, a la part oriental de la balma, es troben les runes de l'església d'estil romànic. De planta rectangular (11 x 7'5 m), d'una sola nau i amb portalada a migdia i amb absis i absidiola adossada a la balma, de mesures ben diferents, sota arcs torals, i on encara poden distingir-s'hi restes d'arrebossat i de pintures murals desaparegudes. L'absis té dues finestres i l'absidiola, una; totes de doble esqueixada. Contenen que hi havia una portalada d'entrada adornada amb

un parell de columnes.

A l'esquerra de l'atri hi ha les restes dels altres cinc dependències monacals, alineades amb l'església: refectori i cel·les, amb tota possibilitat. Estan separats per parets paral·leles que avui encara conserven l'antic traçat.

El seu origen ens transporta a l'Edat Mitjana. Durant aquest període d'influència carolíngia, que ve a significar la primera meitat del segle IX, el Pallars va veure néixer gran quantitat de monestirs, dependents del bisbat d'Urgell. Generalment aquests monestirs seguien la norma de sant Benet: "Ora et labora" o sigui, a part de resar, els monjos d'aquests monestirs es dedicaven a treballar. Els monjos de les Maleses es dedicaven especialment a conrear la terra (vinya, olivera i cereals) i a hostatjar els cansats vianants que feien via entre els dos Pallars, ja que abans el camí passava per sobre l'estret de Collegats.

Sovint els monjos d'un monestir en fundaven un altre en una contrada no massa llunyana. El prevere Atili del monestir de Sant Vicenç d'Oveix del poblet de Rodés (Pallars Sobirà) decidí un bon dia fundar un nou monestir sobre Collegats. Amb sis dels seus com-

panys va construir un nou edifici, al redós d'una balma de les muntanyes de Sant Aventí, possiblement l'any 839, i el va posar sota l'advocació de Sant Andreu. L'any 868 els fundadors en van fer cessió al veí monestir de santa Maria de Gerri de la Sal, si bé sempre en va guardar una certa autonomia, com ho demostra el fet de rebre importants donacions.

Ja coneixeu el profund sentit religiós de la gent de l'Edat Mitjana i de les importants aportacions econòmiques que els nobles feien a l'església, amb qui arribaven a establir lligams de vassallatge. Les primeres aportacions foren del comte Llop, si bé les més importants havien de venir al segle X i XI amb els comtes Ramon II i, especialment, Ramon III, qui, agraïts per haver vençut els musulmans en les seves ràtzies pallareses, refeien els monestirs enderrocats i els dotaven de noves possessions.

El comte Ramon III sol·licità al bisbe Aimeric de Ribagorça que consagrés el temple del monestir acabat de reconstruir, cosa que va fer el dia 31 de gener de l'any 988, posant-lo des d'ara sota l'advocació de Sant Pere. Pels pagaments dels delmes dels monestirs a la Cambra Apostòlica, podem saber que a finals del XIV el monestir de Sant Pere de les Maleses estava en la mitjana dels monestirs del bisbat d'Urgell i a una quarta part del més ric del Pallars (el de Gerri).

Amb l'arribada de l'edat moderna, el monestir va anar perdent importància. Quan el papa Climent VIII ordenà que les comunitats religioses no estiguessin aïllades i tinguessin un mínim de membres, el monestir de Sant Pere de les Maleses quedà fora de la nova normativa papal i, l'any 1592, va deixar de viure-hi una comunitat i passà a dependre de la parròquia de Montsor, dependència que havia de durar fins a la fi del monestir, no se sap ben bé en quin any.

L'obertura del nou camí de Collegats l'any 1686 (construït per la família Berenguer de la Pobla i

que duraria fins el segle XX quan es construï la carretera) va condemnar-lo a esdevenir un simple santuari perdut entres les espres muntanyes pallareses. Durant el segle XVIII el monestir va ser abandonat definitivament convertint-se a vegades en lloc de pillatge, com ho demostra el fet d'haver servit de cau a un escamot de bandolers.

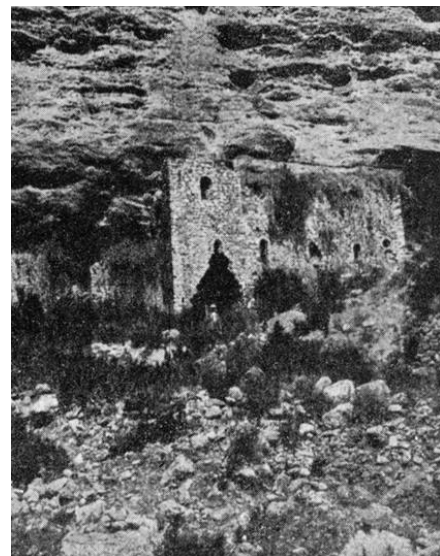
Sabem que la imatge del sant (una talla romànica de poc menys d'un metre d'alçada que, segons veu popular, era feta amb fusta de pi del bosc de Queralt) romangué arraconat durant molts anys a la rectoria de Montsor, fins que l'any 1936 fou cremat per les milícies anarquistes posant-hi així un trist final, semblant a moltes de les nostres obres d'art del temps de l'antigor.

Passada la guerra civil, les parets del monestir caigueren dissortadament a cops de mall, per obra d'adelerats buscadors d'un mític tresor que, segons conta una llegenda, els bandolers havien amagat al monestir.

I així arribem fins als nostres dies, quan tan sols unes quantes pedres en total desordre i pocs vestigis de les antigues parets, ens donen fe d'aquell monestir mil·lenari que ha vist, generació rere generació, els esdeveniments de la nostra terra i els nostres avantpassats.

Com arribar-hi?

Bàsicament existeixen dos camins, tots dos molt ben senyalitzats. L'un es troba enfilant la pista del mas de Gramuntill fins a trobar la bifurcació que porta al monestir. L'altre, mig quilòmetre després de sortir per la boca nord del túnel de Sant Pere, a mà esquerra es troba un camí senyalitzat que s'enfila Collegats amunt fins a una gran torre elèctrica. D'allí el camí planeja, passa per la cova de la Serp (o Serpent) i descendeix fins a travessar el torrent de Sant Pere. S'agafa l'antic camí de Collegats que entre pins i boixos ens porta, després de tornar a travessar el torrent, a l'antic i enigmàtic cenobi. Tant un camí com l'altre permeten gaudir de magnífiques panoràmiques de la nostra bonica terra.



FOTONOTÍCIES

Presentacions dels darrers llibres de Pep Coll i Albert Villaró



Ofrena floral de la Diada Nacional de Catalunya



Presentacions dels llibres d'Oriol Junqueras i de Marta Alòs



Concert d'Orgues de Ponent i del Pirineu



Caminada pel Camí de la Ribera



EMPREDORIA

“Obrir una petita llibreria sempre ha estat la nostra il·lusió”

Parlem amb Guillem Lluch, al capdavant de la llibreria - espai literari El Tinter, juntament amb la seva parella, la Meritxell Bellera.

Compagineu el periodisme amb la llibreria, què us porta a engegar aquest projecte?

Tant la Txell com jo treballàvem de periodistes i ho fèiem des de casa. Abans del confinament, vam veure que estaria bé buscar un lloc on treballar que no fos a casa perquè sinó acabaríem enfilats per les parets. Vam pensar que podríem ajuntar la voluntat de trobar un lloc on treballar fora de casa amb obrir una petita llibreria que és la il·lusió que hem tingut sempre. No viure de la llibreria, ni molt menys, perquè és molt difícil. Però almenys que ens permeti pagar el lloguer del local on treballar.

La inauguració de la llibreria va ser al juny però estava prevista per uns mesos abans. Com us ha afectat el coronavirus?

Principalment, pel fet d'obrir quatre mesos més tard, això ens va portar uns problemes econòmics que encara arrosseguem. També ha canviat la idea que teníem d'espai literari, volíem fer presentacions de llibre, recitals... Ara,

l'aforament de l'espai passa d'una quinzena de persones a dues.

Quin és el moment en què dieu “vinga, fem-ho”, que passeu d'una idea a treballar perquè sigui realitat.

Crec que el “click” mental el vam fer quan vam trobar el local. És un espai que ja es va tematitzar com a llibreria de vell durant la Vila del Llibre, de fet encara en queda algun cartell. La Pedrera és una bona ubicació, sobretot quan es feia el mercat aquí, però segueix sent zona d'aparcament i l'entrada al casc antic.

En algun moment heu vist perillar el projecte?

Sobretot pel començament tan accidentat. Hi havia moments al març i a l'abril que pensava que no ho tirariem endavant. Jo vaig perdre la feina que tenia i havíem d'anar mantenint les despeses com el lloguer del local, els mobles... Ja estàvem empantanegats i ens trobàvem en un punt en que era molt complicat tirar-ho enrere. Tenim la sort que no vivim de la llibreria però una cosa és no guanyar diners i l'altra perdre'n durant mig any.

Els autors i autores del Pirineu, i les obres que hi tinguin relació, hi tenen molta importància.

La idea era potenciar l'edició pirinenca i l'autor pirinenc. Per la poca gent que som a l'Alt Pirineu i Aran

tenim un volum d'edició brutal amb editorials petites que estan fent molta feina. Volem que tinguin la mateixa importància que el llibre més venut a Catalunya. També autors del Pirineu que publiquen en editorials més grans o autors d'arreu que ambienten les seves històries al Pirineu. Això també ens ajuda a diferenciar-nos d'altres llibreries més generalistes. L'objectiu és que la gent relacioni el Tinter i el llibres relacionats amb el Pirineu.

M'imagino un llibreter que està llegint més d'un llibre al moment, que té una llista de llibres pendants llarguíssima?

Això sempre. És complicat no tenir dos o tres llibres a la vegada. Des que vam obrir la llibreria tinc més llibres a l'abast però menys temps per llegir-los. Tant la Txell com jo llegíem molt però sobretot gèneres i escriptors que ens agradaven, ara hem de tenir un ventall una mica més ampli per tenir referències dels llibres que hi ha a la botiga i poder recomanar-los amb coneixement.

Treu aquesta vessant de prescriptor i recomana'ns un llibre infantil, un de juvenil i un d'adult.

D'infantil diré els llibres de Cambuleta, “Circ Cossigolles” i “Lo Drac gros”, que promocionen el parlar pellarès. És un conte infantil que aporta un valor afegit: introduir el pellarès als més petits. A nivell juvenil hi ha “Els Piris”, una petita col·lecció d'Edicions Salòria que ajunta la novel·la detectivesca amb el Pirineu, en què els protagonistes són un grup de joves detectius del territori. Per als adults si seguim amb llibre pirinenc diré “Per Alts Pirineus”, les aventures de dos viatgers anglesos que van anar a parar aquí i expliquen la visió europea del Pirineu i de com s'ho van trobar.

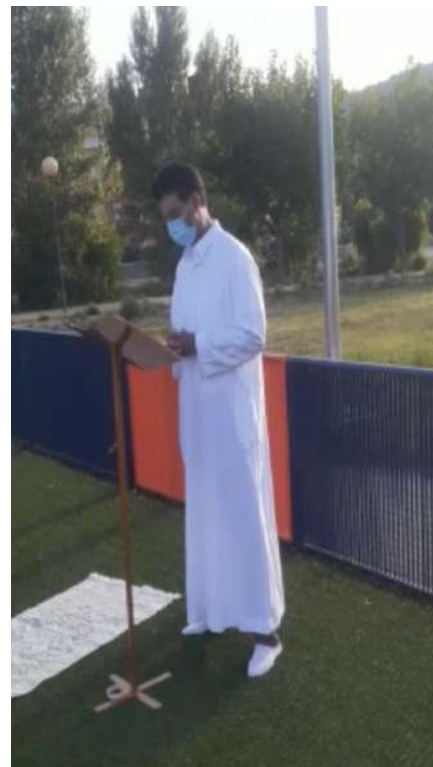


QUI SOM?

La Comunitat Islàmica de la Poble de Segur és un projecte empès per persones musulmanes que desitgen promoure els valors de la pau, la convivència, la tolerància i la solidaritat. Som una associació fundada per joves i adults que ens movem pels següents principis fonamentals: diàleg, respecte, igualtat, convivència i llibertat. L'origen de la nostra associació es remunta a l'any 2013, amb la primera associació Futur Pirineu Cultural i Esportiu. Ja el juliol del 2019 es va fundar la Comunitat Islàmica de la Poble de Segur, amb els següents objectius: Promoure i participar en les activitats culturals, esportives i recreatives de la Poble i la comarca; promoure la integració social i cultural dels i les membres de l'associació i donar a conèixer la pròpia cultura.

QUE FEM?

Des que hem arribat a la Poble sempre hem estat presents a les fires i les festes del municipi en representació del nostre país: el Marroc. També organitzem excursions, fem reunions i hem muntat un equip de futbol. En un futur volem oferir classes de català i de castellà per a les persones adultes que formen part de l'entitat per afavorir la inserció a la societat catalana. Per mantenir vives les arrels i promoure la nostra cultura també impartirem classes d'àrab a una quarantena de nens i nenes que ja han nascut a la Poble i que tenen arrels marroquines. Per últim, tenim la intenció d'obrir una sala polivalent on poder celebrar les activitats culturals que organitzem



ON SOM?

Pots contactar amb nosaltres per correu electrònic a la direcció ramh02@hotmail.es

GASTRONOMIA

Arròs de muntanya

Ingredients

Costella de porc i/o conill
Oli d'Oliva
Sal i pebre
Sucre
Un pebrot
Una ceba
Dos grans d'all
Tomata
Bolets secs
Arròs

Elaboració

En una cassola, fregiu la costella de porc o prims de conill, tallats a trossos no massa grossos. Retireu-los i fregiu un pebrot tallat. Després fregiu-hi un sofregit de ceba, dos alls i tomata. Tireu-hi sal, pebre i una mica de sucre. Afegeu-hi la carn, el pebrot, un bon grapat de bolets secs i grapat d'arròs per persona. Cobriu-ho d'aigua i deixeu-ho fer uns 20 minuts.



APUNT LITERARI

Emma Bejarano

Ens situem a Herat, Afganistan, on viu la Mariam, la filla il·legítima de l'home més ric d'aquesta ciutat. La Mariam viu amb la seva mare en una petita casa als afores de la ciutat fins als 15 anys, quan el seu pare la casa amb el Rashid, un sabater de Kabul 30 anys més gran que ella. Després del casament la Mariam es trasllada a Kabul amb el seu nou marit. Dues dècades



Mil sols esplèndids

després el Rashid es troba la Laila, una noia de 14 anys, als carrers de Kabul a qui ofereix refugi a casa seva. A conseqüència d'aquest fet la Mariam i la Laila han de compartir casa, i a poc a poc creen un vincle d'amistat molt fort per les situacions complicades que passen juntes. Els principals temes d'aquesta novel·la són: l'amistat, la sororitat, com afecta la guerra a la vida de les persones i a la cultura d'un país. Aquesta història ens ensenya que per molt dura que sigui la vida hem de mirar sempre cap endavant. L'estil narratiu d'aquesta novel·la és lleuger perquè les oracions estan ben redactades. Però això no significa que el text no sigui ric, més bé al contrari, les descripcions són molt detallades tant de llocs com de les emocions del personatges. En general l'es-

til d'escriptura de l'autor, Khaled Hosseini, no és dens. Recomano que els menors de 15 anys no llegeixin aquesta novel·la; és molt dura, descriu situacions d'abús i violència bastant fortes. Tampoc és recomanable la seva lectura a persones molt sensibles, donades les situacions abans esmentades. Em va provocar molta tristesa aquesta novel·la. Abans de llegir-la no era realment conscient de com una persona pot arribar a patir per culpa de la guerra i/o per situacions molt complicades de la vida. En certa forma em va obrir els ulls al món real i em vaig adonar que soc molt afortunada de viure on visc.

Com a conclusió, dir que aquesta novel·la m'encanta, és de les meves preferides, i la recomano perquè és una bona forma de posar-se en la pell de les persones que ho estan passant malament per culpa de la guerra i per saber, conèixer i valorar una amistat de veritat.

ARA FA 100 ANYS...

L'home dels tres noms

Tomàs Garcia-Espot

El nom d'aquest personatge sembla estar rodejat d'una certa aura de misteri. Ara bé, més que misteri, el que realment genera és desconeixement. I és que la vida del pallerès Ramon Soliva Vidal és una de les històries més desconegudes per a la majoria de poblatanes i poblatans, així com per les pallareses i pallaresos. Els primer dels noms d'aquest desconegut personatge pertany al d'un home que neix l'any 1912 a la Torre de Capdella, Un xicot jove que treballa a l'empresa Riegos y Fuerzas del Ebro com a obrer electricista i que juga a futbol al CF Pobla (aleshores anomenat Palestra).

Soliva també és sindicalista, una condició que el porta a ser acomiadat de l'empresa, i que en esclatar la Guerra Civil, l'empeny a unir-se a les milícies populars per plantar cara al feixisme, i a la vegada ingressant al PSUC. Però el nostre personatge encara no ha canviat de nom, i segueix sent Ramon Soliva, "major de milícies", quan lluita al front d'Aragó comandant la 124a brigada i la 45a divisió a la Batalla de l'Ebre. Amb la desfeta republi-

cana, però, i després del seu exili a Algèria i a Ucraïna, la seva primer identitat es difumina per terres esclaves.

L'any 1939, el nostre personatge ja no és Ramon Soliva, sinó Roman Romanovitx Soliviov, un veterà de la Guerra Civil que ingressa a l'Acadèmia Militar Frunze de Moscou, juntament amb alts comandaments exiliats de l'exèrcit republicà. És qui acaba primer de la seva promoció, parlant un rus molt fluid i arribant al grau de major de l'Exèrcit Roig. És l'home que s'enfronta als nazis al Front Oriental i que posteriorment és enviat a França per seguir servint el seu partit, coordinant la resistència dels maquis, per més endavant tornar a la URSS per recuperar el seu ofici com a obrer electricista.

El tercer alter ego entra en escena a cavall dels anys 50 i els 60, adquirint un to més aviat hispanoamericà. Amb el triomf de la revolució cubana l'any 59, Roberto Roca viatja a l'Havana per compartir els seus coneixements en tàctica militar amb un grup de joves barbuts, vestits amb uniformes verd oliva i liderats per un tal Fidel Castro. De nou, Roca té l'oportunitat de posar en

pràctica els seus coneixement en el camp de batalla, que li permeten jugar un paper clau en la defensa de l'illa, parant els peus als nord-americans durant la invasió de Bahía Cochinos, l'abril de 1961.

Després de l'etapa cubana, se sap relativament poc del recorregut de Ramon Soliva, àlies Roman Romanovitx Soliviov, àlies Roberto Roca. El que sí se sap, però, és que a inicis dels 70 va tornar al seu país (amb passaport cubà), i hi ha qui fins i tot afirma que volia tornar a la Pobla i fer-se una casa a la Costapera. Si donéssim per certa o si més no per probable aquesta afirmació, caldria preguntar-se, qui era en aquell moment el nostre personatge? Seguia sent un jove obrer sindicalista de la Vall Fosca, un veterà militar dels exèrcits republicà i soviètic o bé un experimentat assessor militar amb nom cubà? Tants anys rodant pel món fan perdre els orígens i la identitat? Malauradament, la persona que probablement ens podria aclarir aquesta qüestió va morir a Barcelona el 21 de febrer de l'any 1973.



1.Soliva -dempeus i primer per la dreta- amb altres oficials republicans a l'Acadèmia Frunze de Moscou (Font: Archivo PCE)

2.Ramon Soliva en un míting del PSUC (Font: PSUC)



INSTAGRAM #lapobladesegur #igerspobla



@brifor_pobla



@crispalper



@jordisolagarcia



@jantoniromero



@rosamariahernandezmartin



@aplaeret

FOTODENÚNCIA

Crec que l'Ajuntament hauria de plantejar-se arreglar la capella del cementiri, en especial la teulada que està a punt de caure.

Maria Roca



Envia la teva fotodenúncia a butlleti@lapobladesegur.cat

Amiga Maria, Estem completament d'acord que cal arreglar la teulada que ens indiques. En aquest edifici ja no hi són enterrades les despulles dels sacerdots i, per tant, la nostra idea és arranjari-la durant aquest mandat, però amb la intenció de convertir aquest espai en un lloc pluriconfessional o laic, on les famílies que ho desitgin puguin fer-hi una cerimònia de comiat. Ja s'està redactant el projecte per tal de presentar-lo en una línia de subvencions a tal efecte. L'equip de Govern

SOLUCIONS DEL PASSATEMPS

Horizontals: Sant Fruitós, Queralt, Roques Roies, Camp de Sala, Teulera, Gelat, Riba, Veneda, Vinyacs, Palanca Nova, Horta de Flamicell, Martillans, Mascarell

Verticals: Borda del Ros, Sorts, Llegendera, Sant Miquel, Gramuntill, Farratget, Roïnals, Costapera

Diagonals: Santa Magdalena, Pla d'Ausala, Escomuns, Font de l'Us, Matavaques, Vallcarga, Casilda, Closes, Venedot

EL PASSATEMPS

En aquesta sopa de lletres heu de trobar-hi el NOM DE 30 TOPÒNIMS del nostre municipi. Podeu llegir-los en horitzontal, vertical o diagonal, al dret o al revés. Trobareu les solucions d'aquest número a la pàgina 13.

S	A	N	T	F	R	U	I	T	O	S	T	L	A	R	E	U	Q
O	A	P	E	R	O	Q	U	E	S	R	O	I	E	S	E	N	A
R	E	N	L	S	E	N	A	A	L	A	S	E	D	P	M	A	C
L	E	N	T	A	C	Y	T	E	U	L	E	R	A	M	A	A	O
E	A	L	G	A	D	O	S	D	A	U	T	N	A	S	G	M	S
D	R	E	R	T	M	A	M	G	E	L	A	T	O	R	R	E	T
A	E	U	A	E	R	A	U	U	O	L	A	R	A	C	S	O	A
D	D	Q	M	G	O	R	G	S	N	V	U	C	A	O	D	F	P
R	A	I	U	T	I	R	U	D	A	S	L	S	L	E	V	A	E
O	U	M	N	A	N	T	T	Q	A	L	I	C	N	A	C	O	R
B	G	T	T	R	A	S	U	H	A	L	A	R	I	B	A	D	A
S	N	N	I	R	L	E	T	V	D	V	E	R	N	E	D	A	R
O	E	A	L	A	S	E	N	A	R	V	I	N	Y	A	C	S	T
R	L	S	L	F	G	A	V	O	N	A	C	N	A	L	A	P	A
T	L	L	E	C	I	M	A	L	F	L	E	D	A	T	R	O	H
S	N	A	L	L	I	T	R	A	M	A	S	C	A	R	E	L	L

Solucions al passatemp del número anterior.

Horizontals: Sarroca de Bellera, Puimanyons, Senterada, Erinyà, Covet, Llimiana, La Pobla de Segur, Carreu, Aiguabella, Erdo, Les Esglésies, Larén, La Pobleta de Bellvei

Verticals: Santa Engràcia, Sossis, Xerallo, Pessonada, Tremp, Gurp, Reguard, Torallola, Serradell, Lluçà

Diagonals: Aransís, Salàs de Pallars, Hortonedà, Talarn, Pobellà, Alsamora, Aramunt, Montsor, Rivert, Basturs

ELS PARTITS

OPINEN

Transparència i participació

Des del grup d'ERC i ja en el programa que vam presentar, posàvem en manifest que, en el nostre imaginari i en cas de govern, ens imaginàvem una Pobla més transparent i participativa; on tothom pogués dir la seva i es fes corresponsable del seu desenvolupament. És en aquesta línia que seguim treballant i són diverses les accions que hem dut a terme per a tal efecte, tant pel que fa a la transparència com a la participació. En aquest propòsit vam fer la campanya "Suma't a la Pobla", per oferir a la gent un grup de voluntariat en diferents àmbits de la vida del poble. A la regidoria de cultura és on més s'ha consolidat, ajudant a tirar endavant la sortida del lle-

gat Farreres per a una causa benèfica, així com també en les exposicions i actes culturals que s'han celebrat. També amb les accions de neteja de l'entorn del pantà, però malauradament es van veure interrompudes per les conseqüències de la COVID-19 i les mesures de confinament.

La presència a les xarxes s'ha reforçat de manera considerable i s'ha consolidat com a mitjà per poder gestionar totes les informacions i iniciatives que han sorgit arran de la pandèmia. Algunes accions tant importants com la xarxa de suport mutu, que va activar el jovent com a voluntariat durant el confinament. A més, també mitjançant les xarxes i amb l'objectiu d'arribar a tothom, estem retransmetent els plens en directe, hem iniciat les retransmissions de "L'Ajuntament respon" i presentem a exposició pública les diferents normatives i ordenances que es creen, amb l'objectiu de

tenir en consideració abans de la seva aprovació en el ple aquelles aportacions que els ciutadans i les ciutadanes puguin fer-hi. Tot i que no és tan visible, també responem a totes aquelles inquietuds que ens arriben pels canals establerts, com ho són les instàncies genèriques, que es poden presentar de manera presencial o bé a través del web de l'ajuntament en el seu apartat de "tràmits", dins la seu electrònica.

Ens queden compromisos per tirar endavant. Alguns d'ells, de força importants. Però l'actual situació ens ha condicionat. Un és el de realitzar la consulta popular referent al possible canvi de nom de l'actual Passeig Josep Borrell, i del qual ja en vam aprovar el reglament. Un altre compromís és engegar el Consell de Barris com a eina de participació municipal. Hi estem treballant.

Grup municipal d'ERC

El sota l'arbre de les roques roies

Covid-19 – Desgraciadament tornem a estar en un rebrot de la pandèmia. Insistim de nou que l'ajuntament hauria de ser més actiu a promoure ajudes per a les persones afectades, tant des del punt de vista sanitari com educatiu, econòmic i social. També una major atenció cap a la gent gran que viu sola. Ajuda en la distribució d'aliments, medicaments i mascaretes i una reducció o supressió de taxes als autònoms i petits empresaris. Desconeixem quina feina fan els voluntaris que haurien de poder enllestir aquestes tasques.

Modificació als pressupostos – Encara no fa sis mesos de l'aprovació dels pressupostos (el nostre Grup hi va votar en contra), que ja s'han aprovat unes modificacions als mateixos, que afecten en essència a dues despeses: l'externalitat de la neteja de l'Escola Raiers i la construcció d'un camp de pàdel que costarà 70.000 euros. Comentar que no s'acabarà el projecte inicial del Parc Alcalde Boixareu -segons paraules de l'alcalde- per estalviar diners. Aquestes modificacions impediran que s'arregli la vorera del pont del riu Flamisell i la plaça el·líptica de l'Àrea. La nostra opinió és que un camp de pàdel, quan per exemple, les parets del cementiri de la part vella estan en un estat deplorable, no és gaire oportú.



Projecte del nou camp de futbol- Recordar que, per una evident manca de previsió, el Club de Fut-

bol Pobla haurà de jugar al camp del Trep, sense saber ben bé fins quan. D'acord amb les manifestacions de l'alcalde al passat ple, les obres del nou camp podrien començar al 2021, sense especificar-ne data de termini.

Situació de la neteja a la població- És visible una manca de neteja a tota la població, abundant els excrements de gossos i plàstics, mascaretes, guants i paperassa pels carrers i especialment a l'entorn dels contenidors d'escombraries, també herbes a les voreres. Des del nostre grup municipal hem recalcat en diferents ocasions la falta de papereres. Si bé s'està preparant una Ordenança per mascotes i s'ha fet una campanya d'enganxines als contenidors, creiem que això no és suficient per conscienciar a la minoria causant d'aquests actes incívics. Cal fer pedagogia sobre el tema de la neteja i també sancionar si és necessari.

Grup municipal del PSC

Benvolguts/des poblatans i poblataanes, des del grup municipal Junts per La Pobla volem primerament recordar a tots aquells/es que ens han deixat aquest any i animar-vos a seguir complint les mesures adoptades respecte la Covid-19. Seguidament voldríem, comentar-vos un seguit de temes de caràcter municipal que creiem que poden ser del vostre interès:

- Remarcar que l'actual Junta de Govern mencionava ja en campanya electoral, la seva voluntat de ser transparents, participatius i amb voluntat de fer projectes en comú. "Escoltarem tothom", deien. No poden estar més allunyats d'aquests bons propòsits! A la resta de grups municipals ni se'ns consulta, ni se'ns demana parer i es decideix de forma unilateral.

Projectes com la remodelació del Pavelló Municipal (aprovat a l'anterior legislatura) i amb subvencions del Pla de Barris; s'ha canviat per decret d'alcaldia per la millora del seu entorn sense ni tan sols informar la resta de grups municipals, assabentant-nos-en del mateix per la premsa.

- Destaquem que prioritzar la construcció d'una pista de pàdel sobre altres necessitats que té el municipi. Que s'inverteixin 70.000€ en una instal·lació esportiva sobre la que no s'ha fet cap estudi sobre nombre d'usuaris interessats, ni la viabilitat econòmica i ni del manteniment que comportaria l'exploatació de l'equipament és una mica agosarat.

- Creiem també desmesurat el temps que s'ha destinat a la primera fase del Parc Boixareu i no entenem la tardança a començar la segona fase del mateix.

- Alhora preguntant a l'alcalde pel projecte del camp de futbol municipal (finançament i terminis d'execució) no se'ns dona cap resposta en ferm, tot queda a l'aire. "El farem si ens donen subvenció", ens diu. Quan es comença un projecte d'aquestes dimensions s'ha de tenir un projecte de viabilitat i financer previ, i no només bons propòsits!

- I ja per finalitzar creiem que s'ha de desbloquejar el conflicte amb Adif per l'Àrea Vacacional que pot crear un greuge econòmic al municipi en un futur, difícilment assumible.

- I proposem establir una partida al pròxim pressupost anual, destinada a eliminar les barreres arquitectòniques d'alguns equipaments i espais de difícil accés.

Grup municipal Junts per la Pobla

SUPO-SUPO POBLATÀ

“Amb l’EPS vaig aprendre a estimar el país”

Parlem amb Ester Capella, consellera de Justícia de la Generalitat de Catalunya. Abans ha passat per l’Ajuntament de Barcelona, el Senat i el Congrés dels Diputats.

Quan està lluny del Pallars, què és el que més troba a faltar de la Pobra?

La Pobra, com tots els pobles del Pallars, té un silenci especial, solemne, que et transmet una calma i una serenitat que no trobes en un altre lloc i que, de sobte, es trenca per la conversa alegre d’un grup de gent del poble que s’ha trobat, al carrer o en una terrassa. El temps s’estira. Es troba a faltar aquesta calma, aquesta connexió amb un mateix, aquesta sensació de notar el dia. I la gent. La gent és oberta, acollidora, alegre, propera. Poder aturar-se i parlar una estona, sense presses, sense pensar en res més.

El càrrec de consellera li permet pujar a la Pobra i estar-s’hi tant com li agradaria?

Crec que cap feina fora de la Pobra em permetria estar-me a la Pobra tant com m’agradaria.

Quin lligam actual manté amb la població?

El lligam sempre és el mateix. Quan el vincle és intens, la distància no el malmet. La Pobra és on tinc els meus records d’infància, de joventut, de la família, els amics i les amigues, les vivències. La Pobra és casa. A la Pobra hi tinc les meves arrels.

Què recorda especialment de quan vivia aquí? Quins records li porten els escoltes de la Pobra de Segur, per exemple?

Recordo intensament els carrers de quan érem petits, el fossar Vell, els horts, Sant Miquel, el riu, l’estiu, la tardor. Dels escoltes, de l’EPS,

recordo les primeres excursions i els caps. Em va marcar profundament, vaig aprendre a estimar el país i a tenir consciència de país.

Com està vivint la pandèmia?

Amb preocupació. És una situació molt greu que ningú havia viscut abans. Està tenint repercussions molt greus sobre la gent que ja estava en situació de vulnerabilitat i sobre gent que no n’estava. I això, òbviament, està en el primer lloc de les meves preocupacions. Però alhora, la visc intentant aprendre el que també ens ensenya, perquè també ens ha donat i ens està donant lliçons que si les tenim en compte, ens seran molt útils en un futur, per millorar en moltes coses i per aconseguir beneficis per a les persones, les empreses, els serveis, per a tothom.

Com valora l’impuls que s’està fent en memòria històrica?

Essencial. Catalunya és l’única que està duent a terme aquesta tasca de recuperació i reparació de les víctimes. Som els únics que hem anul·lat tots els judicis del franquisme, els únics que estem obrint i dignificant fosses, fent anàlisis d’ADN a les restes per mirar d’identificar el màxim de cossos possibles i poder-los retornar a les seves famílies. Cada judici anul·lat, cada cos recuperat, és una ferida que es pot començar a tancar i cal tancar el màxim de ferides possibles i cal dignificar i restaurar l’honor de tots aquells que van patir l’horror del feixisme.

Com es pot lluitar per fer front al despoblament de les zones rurals?

Doncs sembla que la situació actual ens ha donat una de les claus, podem treballar a distància i podem ser efectius també fent-ho així. Un dels problemes de les zones rurals era la distància amb els centres de treball. Si no treballaves en el camp, la distància complicava

molt el continuar residint al poble. Ara hem pres consciència que les distàncies en molts casos es poden salvar i és quelcom que hem d’utilitzar per aconseguir repoblar les zones rurals.

Quin valor afegit té el món rural, i en concret el Pallars, respecte d’altres zones?

Una mica el que us deia abans, que és qualitat de vida: aquesta combinació ideal de calma, silenci, però amb els sons de la natura de fons, aire pur, sense contaminació. I la gent, la gent del Pallars és extraordinària. Contràriament al que es pot pensar, són gent molt oberta i acollidora. Són alegres, treballadors i propers. La gent es coneix, surts a passejar i no ets anònim, socialitzes molt i tens gent a prop quan la necessites. El Pallars és un molt bon lloc per viure, i viure-hi bé.

Ignasi Farreres, Josep Borrell, vostè... què té la Pobra perquè en surtin tants polítics?

Deu ser el fred que ens fa estar moltes estones davant la llar de foc i tots sabem que les flames de la llar de foc tenen un poder relaxant que et fa pensar. I pensant, pensant, penses com voldries fer del teu país un lloc millor i t’animes a intentar-ho. Ara bé, és evident que cadascú les flames les veu diferents.

Darío Albert

